

4. La variante Clásica: 3. ♘c3 ♘f6 Variante Moderna: 4.e5

- Introducción
- La moderna línea principal
- El tratamiento de Tarrasch
- Partidas ilustrativas

• Introducción

Como su nombre sugiere, ésta es una de las variantes más antiguas de la Defensa Francesa. Es curioso que la variante Clásica siempre haya sido menos popular entre los jugadores aficionados que la Winawer, ¡a pesar de que actualmente la Clásica es más popular que la Winawer entre los jugadores de la elite mundial!

Las negras atacan "e4" con una correcta jugada de desarrollo e inducen el avance del peón. La idea es minar luego el centro blanco con los tradicionales golpes de flanco ...c7-c5 y (aunque no tan a menudo) ...f7-f6. El primer capítulo de la variante Clásica estudia qué sucede si las blancas avanzan de inmediato 4.e5.

Los dos capítulos siguientes se basan, en cambio, en la clavada 4.♘g5.

1.e4 e6 2.d4 d5 3.♗c3 ♗f6 4.e5 ♗fd7 5.f4

Después de 4.e5 ♗fd7, el blanco refuerza normalmente su peón "e5" con 5.f4, anticipándose al ataque negro al otro pilar que lo soporta, con 5...c5. A diferencia de la variante Tarrasch, tras 5...c5, las blancas ya no pueden mantener el peón en "d4", pues el caballo dama ocupa "c3", impidiendo, por tanto, la jugada c2-c3. Para las negras es toda una hazaña eliminar el peón de "d4", pues de esa forma habilitan la casilla "c5" para su alfil y, normalmente, debilitan el control de las blancas sobre el centro. También hace un tanto vulnerables al blanco sobre la diagonal "a7-g1".

Razones para el optimismo. Primera parte: las negras

La casilla "d4" es un imán que atrae hacia ella a las piezas de ambos colores. El alfil negro de casillas oscuras se congratula de disponer de la casilla "c5", desde donde domina la diagonal más débil del campo blanco. Esta debilidad puede resultar especialmente aguda si las blancas han enrocado corto, pues en tal caso puede surgir una combinación sobre el rey blanco, situado en "g1". La dama negra suele situarse en "b6", desde donde ataca "d4" y podría tener la opción de jugar ...♙xb2, si, por ejemplo, las blancas llevan su alfil dama a "e3" para defender un caballo en "d4". La mejor casilla para el caballo dama es, por supuesto, "c6".

Razones para el optimismo. Segunda parte: las blancas

Hasta ahora, todo parece maravilloso para las negras: dama, alfil rey y caballo dama encuentran excelentes casillas sin esfuerzo. Pero se plantea la cuestión de qué se supone que está haciendo el otro caballo en "d7" y, sobre todo, cómo resolverán la eterna cuestión del problemático alfil *francés* de "c8". El caballo tiene opciones de ejercer presión sobre "e5", o bien asegurarse una buena casilla tras la secuencia ...f7-f6, e5xf6, ...♗xf6. Sin embargo, el alfil de "c8" sigue siendo un problema durante mucho tiempo, a menos que el negro pueda liberar su juego con ...e6-e5 (tras haber eliminado antes el peón de "e5" con ...f7-f6) o bien –lo que es más probable– puede incorporarse al juego con la maniobra ...a7-a6, ...b7-b5, ...b5-b4, ...a6-a5 y ...♗a6. Una maniobra larga, pero que, entre otros, practica el GM Gurevich.

CONSEJO:

La variante Clásica a menudo se convierte en una batalla entre piezas menores. El jugador que consiga desplegar con mayor eficiencia sus alfiles y caballos, normalmente logrará ventaja



El presente griego

Conviene recordar que aunque las negras hayan eliminado el peón "d4", el de "e5" sigue en pie, concediendo al blanco una gran ventaja de espacio en el ala de rey y, lo que es más importante, privando al caballo negro de "f6". Esto significa que las negras pueden ser vulnerables al sacrificio conocido como *presente griego*.

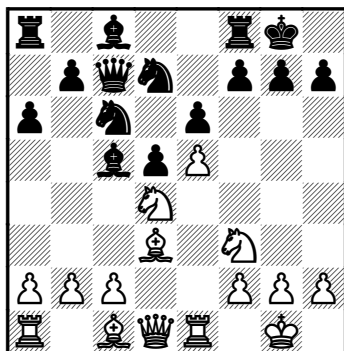


Diagrama 59

Cuidado con los griegos...

Aquí las negras parecen quedar bien después de 1. ♖xc6 bxc6, pero en realidad las blancas disponen de un ataque decisivo, con 2. ♕xh7+ ♔xh7 3. ♗g5+, y si ahora 3... ♔g8, 4. ♖h5, con rápido mate. Por ejemplo: 4... ♖d8 5. ♖xf7+ ♔h8 6. ♖h5+ ♔g8 7. ♖h7+ ♔f8 8. ♖h8+ ♔e7 9. ♖xg7+ ♔e8 10. ♖f7++, mientras que con 4... ♔g6, las negras tampoco sobreviven tras 5. ♖d3+ f5 6. exf6+, y pronto sigue mate.

El presente griego se produce en muchos escenarios, aunque el mecanismo básico (♕xh7+, seguido de ♗g5 y entrada de la dama, normalmente por "h5") se basa en los mismos factores. A veces no da resultado. Por ejemplo, si en la posición del diagrama el alfil negro estuviese en "e7" (en lugar de "c5"), entonces a ♗g5+, el alfil podría capturar el caballo. En realidad, el presente griego se presenta de diversas formas: en ocasiones es decisivo y en otras resulta puramente incorrecto. Si el mecanismo de la combinación existe, tiene que comprobar si es bueno o malo, antes de jugarlo o de dar a su rival la opción de realizar el sacrificio.

• La moderna línea principal

En algunos aspectos, esta variante es similar a la Defensa Siciliana:

1) Las blancas suelen tener un caballo en "d4" y más espacio, pero las negras disponen de una estructura sólida.

2) Las blancas normalmente enrocan largo y las negras enrocan en el flanco opuesto, de lo que habitualmente resulta una carrera de ataques mutuos.

3) Las blancas emprenden un ataque a la bayoneta, mientras que las negras buscan contrajuego en la columna "c" y con sus peones del ala de dama. En la partida nº 26, Shirov, con negras, ganó a Polgar la batalla de los ataques de flanco. Un desenlace similar ocurre en la partida nº 27, entre Topalov y Morozevich. En la partida nº 28, Kasparov arrolló a su "cliente" habitual, Shirov, aunque éste quedó con una aceptable posición de apertura. Todas estas partidas comenzaron con el agresivo esquema (para ambos) 1.e4 e6 2.d4 d5 3.♘c3 ♘f6 4.e5 ♘fd7 5.f4 c5 6.♘f3 ♘c6 7.♙e3 cxd4 8.♘xd4 ♙c5 9.♚d2 0-0 (**diagrama 60**), y el blanco enrocó largo.

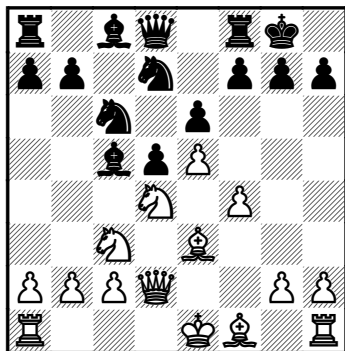


Diagrama 60

El escenario está dispuesto

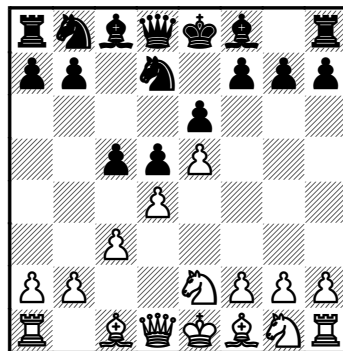


Diagrama 61

Las blancas controlan el centro

En la partida nº 29, las negras se apartaron de esta línea, con 9...♚b6 (en lugar de 9...cxd4), y después de 8.♘a4 ♚a5+ 9.c3 cxd4 10.b4, se vieron prácticamente obligadas a efectuar el sacrificio 10...♘xb4, que no parece muy fiable.

• El tratamiento de Tarrasch: 4...♘fd7 5.♘ce2

Las blancas no siempre se conforman con la idea de que su peón desaparezca de "d4". Así, en los últimos años han comenzado a jugar 5.♘ce2, a fin de responder a 5...c5 con 6.c3 (**diagrama 61**), manteniendo intacto su centro de peones.



NOTA:

Esta línea a menudo traspone a una línea de la variante Tarrasch jugada por Steinitz, lo que, una vez más, demuestra que... ¡no hay nada nuevo bajo el sol!

El ex campeón mundial de la FIDE, Anand, ha utilizado esta técnica, con blancas, que le ha permitido anotarse espléndidas victorias ante jugadores como Shirov y Morozevich. Tengo la impresión de que esta línea podría ser una desagradable sorpresa para cualquier jugador de la variante Clásica que no la incluya en su repertorio. Puede ver ejemplos de la misma en las partidas 30 y 31.