

jugada activa que, en última instancia, debilita aún más tu posición. Con su última jugada, las negras han creado otra debilidad que afecta a todo el ala de dama. Era más prudente hacer 16...0-0-0!?, que aunque no es del todo cómodo para las negras, les permite jugar en el flanco de rey, de paso que conectan las torres.

17. ♖b6 ♜b8 18. c3

Trata de mantener la iniciativa, no significa que deban lanzarse adelante los peones.

18... ♗e5 19. ♗xd7

El caballo cumplió su misión. El ala de dama negra es ahora más débil que antes y, con el cambio en "d7", el par de alfiles negros y parte de su contrajuego han quedado suprimidos. Si el blanco dudase respecto a este cambio, su rival habría hecho ...♗c6, y luego ...h4 y ...g4, como en la partida Shirov – Kasparov, incluida en el próximo capítulo.

19... ♖xd7 20. ♗d4 ♜g8?!

No estoy seguro de lo que están haciendo aquí las negras, pero el alfil no necesita ser defendido, mientras que sí lo necesita el peón "h". La jugada correcta es 20...h4, con lo que las negras seguirían en una posición inferior, pero en modo alguno perdida. Ahora, sin embargo, la posición negra se viene abajo.

21. f4! 22. ♗xf4 h4 23. ♖h5 ♜h8 24. ♖e2 ♜h6 25. a4!

Las blancas abren otro frente. Esto no hubiera sido posible si las negras no hubiesen debilitado antes su posición con ...b5.

25... bxa4 26. ♖xa6 ♜xb2?! 27. ♜fb1 ♜xb1+ 28. ♜xb1 ♗f6 29. ♖a8+ ♗d8 30. ♜b7

Las negras se rindieron.

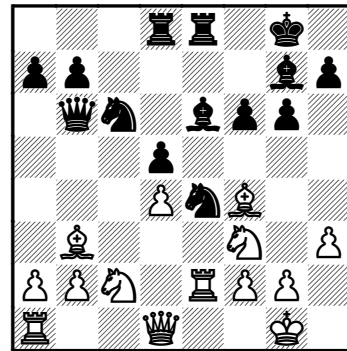
Hemos podido ver, desde el comienzo de la partida, un flujo general de amenazas que se superponen unas a otras, y que no concedieron a las negras tiempo para consolidarse y obtener un apropiado contrajuego.

Ventaja de espacio

Normalmente, una ventaja de espacio está determinada por los peones avanzados con que cuenta un bando en relación con los de su oponente. Pero también puede estar determinada por la situación de las piezas, si están activamente situadas y sin riesgo de que el contrario pueda expulsarlas. Desde sus activas ca-

sillas, las piezas pueden contribuir a restringir a las piezas contrarias y apoyar el avance de sus propios peones y otras piezas. En el ejemplo que sigue eso es exactamente lo que pasa.

¿Cómo debemos evaluar esta posición? A pesar de la distribución simétrica de peones, está claro que las negras llevan la iniciativa. Si comparamos las piezas blancas con las contrarias, podemos ver que cada pieza negra juega un papel más activo. En realidad, todas ellas están situadas de forma casi ideal. Así pues, ¿cómo pueden mejorar las negras su posición, de paso que presionan a las blancas? En este caso, no es muy difícil llegar a la conclusión correcta, pues con el avance de sus peones del flanco de rey, no sólo ganarán más espacio, sino que empujarán a las piezas blancas hacia casillas menos atractivas. Al mismo tiempo, esos avances incrementarán el radio de acción de las piezas negras que, en combinación con la ventaja espacial, permitirá a las negras crear nuevas oportunidades de debilitar la posición enemiga y reforzar la propia.



Rozenalis – Kramnik
Bundesliga 1993-1994

17...g5! 18. ♗h2 f5!?

Kramnik indica que con 18...h6, las negras también habrían conservado su ventaja.

19. ♖e1 ♗f7!

No hay razón para provocar una crisis prematura, avanzando aún más, sin meditarlo, los peones del ala de rey. Al ejercer la iniciativa, lo mismo que en una posición equilibrada, conviene sopesar detenidamente las opciones, a fin de verificar qué plan sirve mejor a nues-

tros propósitos. Si las negras avanzasen sus peones sin mayor preparación, concederían al rival algunos objetivos contra los que actuar, pero debidamente preparados, la amenaza del avance de peones dejará al blanco indefenso, contemplando impasibles su marcha triunfal.

20.♞d1

Hacer 20.♞e3 sólo lleva a más problemas tras 20...♞xd4! 21.♞xd4 ♞xd4 22.♞xf5 ♞c5 (Kramnik), con clara ventaja, pues sus piezas son superiores y "f2" es un objetivo.

20...f4!

Una jugada sencilla, pero efectiva. Las negras encierran momentáneamente al alfil de "h2", quitándole además la casilla "e3" al caballo de "c2". Obviamente, las blancas deberán tomar inmediatas medidas para recuperar alguna actividad de sus piezas, si esperan conseguir algún contrajuego. La siguiente jugada blanca sirve a este propósito, pero también debilita de modo significativo su flanco de rey.

21.g3 fxg3 22.fxg3 ♞f8 23.♞g2?!

Kramnik cuestiona esta jugada y en su lugar propone 23.g4. En realidad, la situación blanca es lamentable y, aunque 23 g4 aumenta la acción del alfil de "h2", esto tiene poca importancia, y tras 23...♞g6, las negras están mucho mejor. Sin embargo, en la continuación de la partida, el camino de las negras hacia una posición ganadora está muy claro.

23...♞a5!

Hay debilidades en casillas blancas, y pronto serán aún más vulnerables, con el alfil de casillas claras fuera del tablero. Además, los golpes tácticos basados en la presión sobre la diagonal "a2-g8" están fuera de cuestión.

24.♞b4

A 24.♞e3, ♞c4!? 25.♞xc4 dxc4 26.♞xe4 ♞d5 (Kramnik), pero la sencilla continuación 24...♞c8 es aún más efectiva. Por ejemplo: 25.♞e2 ♞xb3 26.♞xb3 ♞a6 27.♞e1 ♞xa2 28.♞xb7 ♞d6 29.♞b4 ♞g6, y las casillas débiles del blanco en su color resultan decisivas.

24...♞xb4 25.♞xb4 ♞xb3 26.axb3 ♞d6!

El primer objetivo es el peón de "b3".

27.♞d3 ♞b6 28.b4 ♞c8 29.♞fe5 ♞e8!

Oh, esas casillas débiles...

30.g4 ♞a4! 31.♞a1 ♞b5 32.♞d1 ♞f8 33.♞de1

Por alguna razón, Kramnik dice que 33.♞e3

♞c2+ sólo es claramente mejor para las negras, pero las blancas sólo pueden esperar a que las rematen. Por ejemplo: 34.♞g1 ♞f6 35.♞g3 ♞d6 36.♞e1 ♞c7! 37.h4 ♞b6 38.♞f3 h5!, y el final está próximo, 39.hxg5 ♞xg5 40.♞xg5 ♞xd4, y todo ha terminado.

33...♞d6! 34.♞e3?!

Es algo mejor 34.♞d1, pero también pierde por 34...♞xb4.

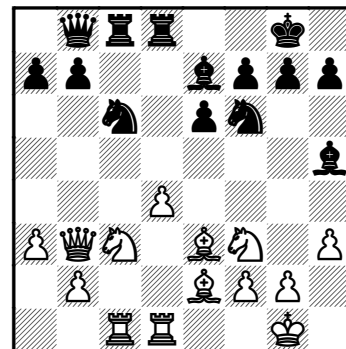
34...♞c2+ 35.♞g1 ♞xd3 36.♞xd3 ♞xb2 37.♞c1 ♞6xb4

El blanco se rindió. En manos de Kramnik parece muy fácil orquestar la ofensiva. Pero sirva de advertencia que sólo debe avanzar sus peones en el ala de rey si su rival no está en condiciones de atacarlos o de contraatacar.

Mejor movilidad de piezas

En primer lugar, ¿qué es movilidad de piezas? Es la capacidad que las piezas tienen de moverse libremente hacia casillas importantes, por ejemplo, de un flanco a otro, o desde la primera (última) fila hacia activas casillas centrales, o de una a otra columna. Una mejor movilidad de piezas hace posible explotar esos momentos en que surge una oportunidad en uno o más puntos del tablero y sus piezas pueden rápidamente modificar sus funciones y sacar partido de ese tipo de oportunidades.

En el ejemplo que sigue, tenemos una situación típica en la que las blancas cuentan con un peón "d" aislado, pero sus piezas están desarrolladas algo más activamente, mientras que las negras tienen menos espacio, aunque han completado también su desarrollo.



16.d5!

Una de las ideas temáticas, al jugar con peón central aislado, es avanzar, forzando un cambio en el carácter de la posición. Normalmente seguirán diversos cambios, pero la idea subyacente en la ruptura de peón es que el bando con piezas más activas mantendrá algún tipo de presión.

16...♟xd5 17.♞xd5 exd5 18.♞xd5

Hasta aquí, todo bien. La cuestión ahora es cómo deben continuar las negras, si forzar más cambios, o tratar de mejorar la posición de sus piezas. En la partida, Lutz eligió esta última opción, pero veamos las alternativas:

a) 18...♞xd5 19.♞xd5 ♟g6 20.♞d4 ♞xd4 (o bien 20...♞d8 21.♞xc6 bxc6 22.♞a2 ±) 21.♞xc8+ ♞xc8 22.♞xd4 a6 23.♟f3, con una pequeña pero clara ventaja blanca en el final, pues sus alfiles son mucho más fuertes que los negros.

b) 18...♟xf3 19.♟xf3 (si 19.♞xd8+, ♟xd8 20.♟xf3 ♞d4! traspone a la línea principal) 19...♞d4! 20.♞xc8! (las negras igualan tras 20.♞xd8+ ♟xd8 21.♞d1 ♞xc1 22.♟xc1 ♞xf3+ 23.♞xf3 ♟c7) 20...♞xf3+ 21.gxf3 ♞xc8 22.♞xd8+ ♟xd8 23.♟xa7 b6 24.♞e3 ♞c6 25.♟b8 ♟f6 26.b3, con un peón extra para las blancas y buenas posibilidades de ganar el final.

18...♟g6 19.♞b5!

Las activas y muy móviles piezas blancas proceden ahora a forzar nuevas debilidades en el campo negro.

19...b6

Forzado, y aunque pueda parecer inocuo, la debilidad de las casillas blancas y la escasa protección del caballo de "c6" permitirán a las blancas incrementar su presión sobre toda la posición enemiga.

20.♞d5!

La torre ha cumplido su misión y ahora despeja el camino hacia "a6" al alfil de casillas blancas, tomando posiciones en el centro.

Aunque parece que no ha sucedido gran cosa, la línea siguiente es una buena ilustración

del nivel de los problemas negros: 20...♞xd5 21.♞xd5 ♞d6 22.♞xd6 ♟xd6 23.♟a6 ♞c7 24.♞d1 ♟f8 25.♟f4 ♞e7 26.♟b5. Las piezas negras están siendo hostigadas por las piezas contrarias, mucho mejor situadas.

20...♟f6 21.♟a6?!

Aunque esto parece atractivo y la continuación de la partida lo refrenda, creo que las negras podían mejorar su jugada siguiente. Otra posibilidad es 21.♞xd8+. Por ejemplo: 21...♞xd8 22.♞xc8 ♞xc8 23.♞a4 ♞c6 24.♟a6 (24.b4!? también es algo mejor para las blancas) 24...♞e6 25.♟b5 ♟e4 26.♞d2!? (las blancas no consiguen nada después de 26.♟xc6 ♞xc6 27.♞xa7 h6 28.♞xb6 ♟xf3 29.♞b8+ ♞h7 30.gxf3 ♞xf3, y las negras no deberían estar peor) 26...♟d5 27.♟xc6 ♞xc6 28.♞xa7 g6 29.♞xb6 ♞xb6 (esto probablemente es mejor que 29...♟xg2 30.♞xc6 ♟xc6 31.♞c4 ♟d5 32.b3, y las blancas tienen buenas posibilidades de ganar) 30.♟xb6 ♟xb2 31.a4, y las blancas deberán trabajar duro si quieren ganar el final.

21...♞e7?!

Las negras están jugando demasiado a la defensiva, o tal vez se les escapó la más activa 21...♟e4! Veamos: 22.♞xd8+ ♞xd8 23.♟c4, y ahora las negras deberían jugar 23...♟g6!, con opciones bastante equilibradas, y no 23...♞b7 24.♞g5! ♞e5 25.♞xe4 ♞xe4 26.♟e2, en cuyo caso la pareja de alfiles ofrece a las blancas mejores posibilidades.

22.♞xc8 ♞xc8 23.♞d7

Rara vez es buena señal que las torres contrarias logren llegar a la séptima fila.

23...♞e8

La tentativa de activar la propia torre de modo similar, con 23...♞c2, se contesta con 24.♞d4, y la torre deberá retroceder.

24.♞a4 ♟f5 25.♞b7 ♞d8 26.♞xa7

Las blancas han ganado un peón y sus piezas siguen siendo activas y móviles. El hecho de que 26...♞f8 (para defender el peón de "f7") posiblemente sea la mejor jugada negra, indica la dimensión de sus problemas.

26...♞d5 27.♟d4 h6

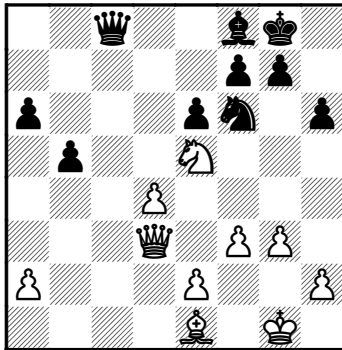
Ahora las blancas podían haber resuelto la partida haciendo 28.♟c4! ♞f8 29.♟xd5 ♞xd5

30.♙xf6 gxf6 31.♖d4, ganando sin mayores complicaciones.

Por favor tenga presente que, aunque la distribución de peones y de piezas sea idéntica para ambos bandos y las respectivas piezas estén desarrolladas por casillas razonables, a menudo existen pequeñas pero importantes diferencias en la posición, y sólo examinándola en detalle podrá usted captar sutiles diferencias en la movilidad de las piezas.

La seguridad del rey

Como ya he dicho en varias ocasiones, la seguridad del rey requiere nuestra principal preocupación y consideración. Una o dos casillas débiles en el entorno del rey pueden marcar la diferencia entre tener una posición buena o mala. Obviamente, el número y tipo de piezas que siguen sobre el tablero es importante, pero la línea divisoria a menudo es muy fina y no siempre evidente. Sigue un buen ejemplo.



Krasenkow – Beliavsky
Lvov 2000

Además de la mayoría negra en el flanco de dama, con potencial para crear un peón pasado, la estructura de las blancas está un tanto debilitada por el hecho de que han jugado f3.

30.♖b3 ♖c1 31.♙f2 ♗d5

Las piezas negras son más activas y les resulta más fácil hallar buenas casillas. Sin embargo, la posición blanca no carece, ni mucho

menos, de potencial. Krasenkow puede construir un amplio centro y tal vez crear un peón pasado en la columna "d", una vez se haya ocupado de la seguridad de su rey.

32.e4 ♖a1! 33.♗c6

Los primeros problemas causados por la expuesta situación del rey blanco están emergiendo. Por ejemplo: 33.♙e2 ♗b6 34.♙f2 ♗a4!, y el peón "a" cae. Aún es peor 33.exd5? ♖xd4+ 34.♖e3 ♙c5 35.♖xd4 ♙xd4+ 36.♙e2 ♙xe5, y el final está fácilmente ganado para las negras.

33...♗b6 34.♙e2 h5!?

Detengámonos un momento y fijémonos en las diferencias en los dos campos. El rey blanco está muy expuesto a todo tipo de ataques, mientras que su contraparte se halla perfectamente a cubierto en "g8". El caballo negro dispone de una maravillosa casilla de anclaje en "c4", mientras que el blanco deambula por todo el tablero. En cuanto a las estructuras de peones, la blanca es un tanto porosa, mientras que la negra es consistente. En consecuencia, las blancas deberán forzar algunas debilidades en la posición contraria, si no quieren encaminarse a una muerte segura.

35.♗b8

Ribli sugirió que las blancas debían intentar 35.h4, pero esta jugada también tiene inconvenientes. Por ejemplo: 35...♙d6! 36.♗a5 ♖c1, y las negras están mucho mejor coordinadas.

35...♖xd4 36.♗xa6 ♗c4

Las activas piezas negras constituyen la principal amenaza para el expuesto rey blanco.

37.♗c7 ♖g1 38.♙f2 ♖g2?

A esta jugada se le asigna un "!" en *Informator*, pero la calificación de Ribli en *CBM*, "?!" está más cerca de la verdad, aunque en ninguna de estas dos fuentes se indica la mejor continuación: 38...♖xh2! 39.♖xb5 (39.♗xb5 ♙c5 40.♖xc4 ♖xf2+ -, Ribli) y ahora:

a) La jugada de Ribli, 39...♙d6!?, es razonablemente buena, pero no es la más precisa: 40.♗xe6 (40.♖xc4 ♙xg3 41.♖c5 ♙xf2 -+ Ribli) 40...♙xg3 (40...fxe6 41.♖xc4 ♙xg3 42.♖xe6+ ♗h8 43.♖b6 h4 44.a4 h3 45.a5 ♖g2 = Ribli) 41.♖e8+ ♗h7 42.♗g5+ ♗g6

43. ♖xf7+ ♔xg5 44. ♗xg7+ ♔h4, y ahora, en lugar de 45. ♗e7+ ♔h3 46. ♗e6+ ♔g2 47. ♗xc4 ♗h1 -, como recomienda Ribli, las blancas deberían intentar 45. ♗f6+ ♔h3 46. ♗f5+ ♔g2 47. ♗xg3 ♔xg3+ 48. ♔d3 ♖b2+ 49. ♔c3 ♖d1+ 50. ♔d3, y hay mucho trabajo por delante para ganar.

b) 39...h4! 40. ♗xc4 (Belavsky indica 40. ♗g5 en *Informator*, y después de 40...h3 41. ♖e8 ♔h7 42. ♗h5+, es tablas; sin embargo, después de 40...♗e7! 41. ♗xe7 hxg3 42. ♗c5 gxf2 43. a4 (43. ♗xf2 ♗xc7 -) 43...f1 ♗+ 44. ♔xf1 ♖d2+ 45. ♔e1 ♖xf3+, las negras ganan) 40...hxg3 41. ♗d4 gxf2 42. ♖a6 g5! (también puede intentarse 42...f1 ♗+ 43. ♔xf1 ♗xa2 44. ♗d3 ♗e7 45. ♗e2 ♗a1+ 46. ♔f2 ♗h1, y el inseguro rey blanco y el caballo fuera de juego ofrecen a las negras excelentes posibilidades de ganar) 43. ♗xf2 ♗d6 44. ♗a7 ♗c6 45. ♔e1 ♗c1+ 46. ♔e2 ♗b2+ 47. ♔d3 ♗b1+ 48. ♔d2 ♗xa2+, y las negras tienen todas las cartas para imponerse en el final.

Una de las lecciones de estas variantes es que dama y caballo a menudo constituyen un tándem más fuerte que dama y alfil, pero cuando no se pueden coordinar las piezas, hay otras reglas que intervienen.

39. ♗xb5 ♖d2 40. ♗xh5?

En apuros de tiempo, las blancas cometen el error decisivo, pero de todos modos, las negras seguirían teniendo opciones de victoria tras 40. ♔xd2 ♗xf2+ 41. ♗e2 ♗d4+ (la línea 41...♗b4+?! 42. ♔d3 ♗b6 43. ♗b2!, que Belavsky dictamina como "±", aunque no del todo evidente cómo podrían mejorar su posición las blancas después de 43...♗a5) 42. ♗d3, y ahora Ribli sólo menciona 42...♗f2+, en busca de unas tablas, mientras que Belavsky indica 42...♗g1!? 43. ♗e2 ♗b1 44. ♖a6 ♗xa2+ 45. ♔e3 ♗b1, con iniciativa en el final. Las negras pueden considerar 42...♗b4+!? 43. ♔c2 ♗f2+ 44. ♔b3 ♗a5 45. ♖a6, en cuyo caso tanto 45...♗e1!? como 45...♗xh2 46. ♗b5 ♗xg3!? 47. ♗xa5 ♗xf3+ 48. ♗c3 ♗xe4 ofrecen a las negras buenas opciones de ganar.

40...♗b4!

¡Ahora el rey queda atrapado en un red de mate!

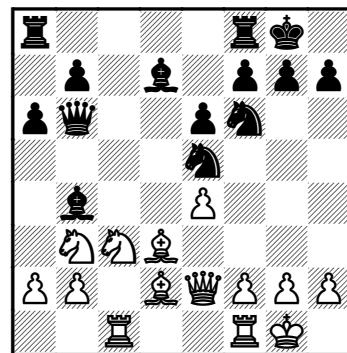
41. ♖xe6 ♗f1+ 42. ♔e3 ♖c4+ 43. ♔f4 ♗xf2 44. ♗b5 ♗d6+ 45. ♔g5 ♗xf3

Las blancas se rindieron, ya que 46. ♗xc4 permite 46...♗e7++.

Por ahora dejaremos el tema, pero a lo largo del libro veremos numerosos ejemplos en los que la seguridad del rey es un factor importante.

Mejor coordinación de piezas

Creo que la mayoría de nosotros se ha encontrado en situación en la que, habiendo finalizado ambos bandos el desarrollo, parece que las piezas de nuestro contrario se encuentran mejor situadas. De eso es de lo que se trata al referirnos a la coordinación de piezas. Realmente, no importa que haya usted completado el desarrollo, si sus piezas no están operando de forma conjunta. Por esta razón es por la que existen principios generales para el desarrollo de las piezas. Por ejemplo: situar en la apertura un caballo en la banda generalmente sólo puede ser útil si puede saltar a continuación a una casilla activa, o si cumple una función muy importante. Otra útil regla es llevar su pieza menos activa a una mejor casilla.



Gelfand – Jalifman
Rusia vs Mundo (rápidas)
Moscú 2002

16. ♗e3!

Parece que esta jugada fue una mejora preparada sobre una partida de Kasparov, en la

que las negras lograron ventaja tras 16.♙g5? ♖xd3 17.♗xd3 ♙xc3! 18.♙xf6 ♙xf6 19.♗xd7 ♙xb2 (Pelletier – Kasparov, Zurich 2001). Sin embargo, y como indica Ribli, las blancas también pueden intentar 16.♗fd1!? ♖xd3 17.♗xd3 ♙c6 18.♗g3, con buen juego.

La jugada de Gelfand tiene mucho sentido, activando una pieza que, de otro modo, era pasiva, reconduciendo las debilidades de casillas negras y preparando un camino claro para la torre, que se jugará a "d1".

16...♗d6 17.♗fd1

Las piezas blancas operan ya con armonía y propósito, mientras la dama negra aún está buscando una casilla cómoda.

17...♖eg4

Esto también tiene sentido. Las negras provocan una debilidad en el escudo del rey blanco, y tratan de cambiar un alfil que podría acabar causándoles problemas a largo plazo. Por otro lado, las alternativas no son muy atractivas:

a) 17...♖xd3?! 18.♗xd3 ♗e7 19.a3 ♙xc3 20.♙c5 (Ftacnik) con una sólida ventaja para las blancas.

b) 17...♗e7?! 18.a3 ♙xc3 (18...♙d6 19.f4 ♖xd3 20.♗xd3 ♙b8 21.♙c5 ♙a7 22.♙xa7 ♗xa7 23.e5 es muy desagradable para las negras) 19.♙c5 +- (Ribli).

18.g3

Como señala Ribli, 18.f4? es una pésima idea, ya que tras 18...♖xe3 19.♗xe3 ♖g4, las blancas han prestado un flaco servicio a su posición, debilitando las casillas negras en torno a su rey, mientras su oponente se desembaraza del alfil de casillas negras.

18...♖xe3 19.♗xe3 ♖g4

El negro se embarca en un proyecto muy ambicioso, pero que no parece ser la mejor forma de proceder. La opción es 19...♗e7!? 20.a3 (20.e5 ♙xc3 21.bxc3!? ♖d5 22.♗e4 f5!? 23.exf6 ♖xf6 24.♗xb7 ♖d5 –Ribli-, con la amenaza 25...♗fb8 y, por lo tanto, es más o menos forzado 25.♗e1 ♗f7 26.♖c5 ♗xf2+, con jaque perpetuo) 20...♙xc3 21.♗xc3 e5 (21...♙a4? 22.e5 ♖d5 23.♗e4 +-) 22.♗c7 (Ribli), con un ligero tirón de las blancas.

20.♗g5 e5?

Una decisión que me resulta realmente ex-

traña. Las negras entregan a su rival la casilla "d5", a fin de mantener temporalmente su caballo en "g4", para generar contrajuego en el flanco de rey. Sin embargo, lo que no tienen en cuenta las negras es el hecho de que, tras 20...e5, las piezas blancas se activan y pueden neutralizar los planes enemigos. Una opción mejor y más segura es 20...♖e5 21.♙e2 f6! 22.♗xd6 fxg5 23.♗b6 ♙xc3 24.♗xc3 ♙c6 25.♖c5 g4 26.♖xb7 (como indica Ftacnik, a 26.h3!? se responde adecuadamente con 26...♗ad8! 27.hxg4 ♗d2 28.♗e3 ♙b5! =) 26...♙xe4 27.♗xe6 ♖f3+ 28.♙xf3 ♙xf3 29.♖c5 ♗ad8 30.♖d3 ♗f5 31.b3 a5 32.♗e3, y las blancas han estabilizado la situación y pueden ahora concentrar sus esfuerzos en materializar su peón de ventaja.

21.♖d5! h6

Desplaza la dama blanca, pero a una casilla desde la que sigue participando en la acción. Otras jugadas tampoco son atractivas:

a) 21...♖f6 22.♖xb4 (22.♖xf6+ también es posible, aunque después de 22...♗xf6 23.♗xf6 gxf6 24.a3 ♙a4!? 25.♙c2, se requiere mayor destreza técnica por parte de las blancas) 22...♗xb4 23.♗xe5 (Ribli) con un peón de ventaja.

b) 21...♗ac8 22.♙e2 f6 23.♗h4 ♗xc1 24.♖xc1 ♖h6 25.♖xf6+ ♗xf6 26.♗xf6 ♗xf6 27.♗xd7 (Ftacnik), y con un peón extra y piezas mejor coordinadas, las blancas deberían poder convertir sus ventajas en victoria.

22.♗h4 ♗ac8?

Parece que las negras no perciben el peligro y cometen el error decisivo. Como señala Ftacnik, la mejor opción de las negras es entrar en un mal final, con 22...♖f6 23.♖xf6+ ♗xf6 24.♗xf6 gxf6 25.a3 ♙a4 26.♙c2 (o bien 26.♙c4 ♙e7 27.♙d5) 26...♗fc8 27.♖a1 ♙xc2 28.♖xc2 ♙c5 29.♖f1 (Ftacnik), con una sólida ventaja de las blancas en el final. El caballo es bastante más fuerte que el alfil y, además, su estructura de peones en el flanco de rey causará a las negras quebraderos de cabeza a largo plazo.

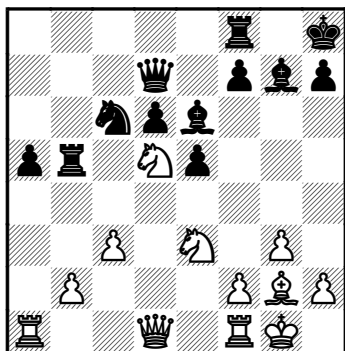
23.♙e2!

Tan sencillo como bueno. De repente, las negras tienen demasiadas piezas colgando y escasos defensores. El resto de la partida es

pura desesperación por parte de las negras.
 23...♖xc1 24.♘xc1 f5 25.exf5 ♘xf2 26.♙xf2
 ♖xf5+ 27.♙g2 ♙c6 28.♙h3 ♖e6 29.g4

Las negras se rindieron.

En el siguiente ejemplo podemos ver una posición de aspecto normal.



A. Sokolov – Lastin
 Campeonato de Rusia
 Elistá 1995

Tenemos aquí una posición típica de una Siciliana Sveshnikov. Las blancas tienen anclado su caballo en "d5", con el apoyo de otras piezas y una estructura de peones impecable, mientras que las piezas de las negras son más activas y éstas cuentan con cierto potencial en el avance de los peones "e" y "f" para interferir con la coordinación de las piezas blancas e incrementar el radio de acción de las suyas propias. Las cualidades dinámicas de la posición negra son innegables. En realidad, mi programa de análisis incluso dictamina la posición como igualada.

De modo que ¿qué problemas podemos señalar en el esquema negro? En realidad, un buen número. Los peones están divididos en tres islotes, dos de ellos están aislados y el peón "a" en particular constituye un objetivo relativamente fácil. La coordinación entre la torre de "b5", el caballo y la protectora dama podrían constituir un problema táctico. En el flanco de rey, las negras tienen el tradicional defecto posicional resultante de la apertura, a saber, un escudo de peones debilitado en el enroque. El alfil de "g7" normalmente es un

buen sustitutivo para este inconveniente, siempre y cuando las negras sean activas, pero si permanecen pasivas y no logran avanzar sus peones, el alfil puede quedar terriblemente pasivo en "g7". Veamos cómo trata Sokolov estos temas posicionales.

20.♖a4

En principio, las blancas apuntan a la frágil protección táctica de las piezas negras en el flanco de dama. El peón de "b2" no puede tomarse (20...♖xb2 21.♘c4 ♖b7 22.♘db6 +-), obligando así a las negras a tomar una decisión que no les satisface, retirar la torre del flanco de rey, una torre que tenía asignada la misión de actuar como una locomotora por detrás del avance de sus peones.

20...♖fb8 21.♖h4!

Una vez desplazada la torre de "f8", la dama blanca efectúa un atractivo traslado, por cuanto ahora es accesible la casilla "f6", aunque las negras jueguen ...f5. Sin actividad en el ala de rey, la compensación dinámica de las negras se ve considerablemente reducida. Los problemas que afrontan las negras en el flanco de rey quedan bien ilustrados por la línea siguiente: 21...♖xb2 22.♘f6 ♙xf6 23.♖xf6+ ♙g8 24.♙e4! (pero no 24.♖a4, a lo que Sokolov indica en *Informator* 24...♖e7 25.♖h6 ♘d8 26.♘d5, debido a 24...♘d4!) 24...♘e7 25.♖xa5 y los problemas posicionales de las negras son más evidentes que antes.

21...♖d8 22.♖xd8+ ♘xd8 23.♘c7 ♖xb2 24.♘xe6 ♘xe6 25.♘c4 ♖c2 26.♘xd6 ♙g8

Las negras no pueden jugar 26...♖xc3, por 27.♘xf7+ ♙g8 28.♘d6 ♖d3 29.♘f5 ♖b5 30.♖fc1, que les deja posicionalmente asfixiadas.

Evaluemos la situación, tras esta secuencia prácticamente forzada. Los problemas estructurales de las negras se han acentuado, pues las casillas blancas son ahora crónicamente débiles sin compensación dinámica. Ambas piezas menores blancas son mucho más fuertes que sus colegas negras. Además, los alfiles de distinto color favorecen al bando que lleva la iniciativa, en este caso las blancas. De modo que, pese a que se han producido varios cambios, las ventajas posicionales de las blancas han ido en aumento. Lo que es peor, las

negras no tienen objetivos contra los que jugar, mientras que las blancas pueden continuar mejorando su posición de paso que plantean nuevas amenazas, es decir, la esencia de la iniciativa. Observe que el avance ...f5 sólo debilitaría la posición negra, debido a la ausencia de alfil de casillas blancas, por lo que no podrían cubrir las nuevas debilidades.

27. ♖e4 ♜b5 28. ♜fd1 ♔f8 29. ♙f1 ♜b7

Lamentablemente para las negras, la "activa" 29... ♜bb2 permite 30. ♙d3, atrapando la torre de "c2". Por consiguiente, las negras tienen que aceptar la pérdida de un peón, mientras las blancas conservan sus ventajas posicionales. Las negras están, esencialmente, perdidas.

30. ♜xa5 ♔e7 31. ♖d6 ♜c7 32. ♖f5+ ♔f6
33. ♖e3

Como si las negras necesitasen que les recordaran la debilidad de sus casillas blancas, su rival prepara un doble devastador en "d5".

33... ♜2xc3 34. ♖d5+ ♔g6 35. ♖xc3 ♜xc3
36. ♜a6 ♙f8 37. ♙h3! ♔f6 38. ♙xe6 fxe6
39. ♜a7 h6 40. ♜dd7 ♙c5 41. ♜f7+ ♔g6
42. ♜g7+ ♔f5 43. ♜af7+ ♔e4 44. ♜g6

Las negras se rindieron.

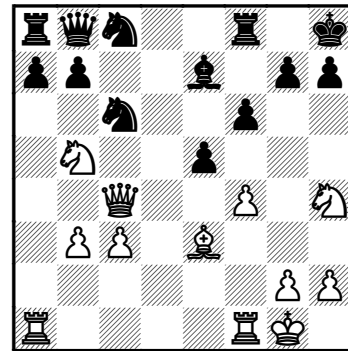
Es importante recordar que no es imprescindible que se den cita numerosos factores externos para que un bando tenga mejor coordinación de piezas. Se trata, simplemente, de determinar un esquema general para las piezas y a qué debilidades puede apuntar (y a qué debilidades suyas puede apuntar su oponente), y luego orquestar un plan en el que las piezas enemigas no operen conjuntamente con la misma eficiencia que las suyas.

¿Cómo puedo neutralizar la iniciativa de mi oponente?

Después de haber visto un ejemplo tras otro sobre cómo sacar partido a la iniciativa, quizá se pregunte usted qué hacer si es su oponente quien lleva la iniciativa. Obviamente, no hacer nada no es la respuesta. Necesita inclinar un poco la balanza y echar más leña al fuego. Considere lo que su oponente quiere hacer y qué se requiere para mantener vivo el fuego, y

luego vea si es posible interponerse en sus planes, no permitiéndolos, sin permitir tampoco, como es natural, otras posibilidades.

El ejemplo que sigue es una buena ilustración de lo que puede hacerse.



Sepp – Gelfand
Berlín (CEE) 1996

Las blancas han sacrificado un peón. En compensación, sus piezas son activas y controlan buen número de casillas importantes, mientras que las piezas negras están situadas de forma muy defensiva. Así pues, ¿qué pueden hacer las negras, si no quieren sufrir en silencio? Una buena idea es la oportuna devolución del material sacrificado, a fin de romper el ritmo del oponente.

19...e4!

A primera vista, esta jugada puede parecer que no tiene mucho sentido. Sin embargo, si las blancas toman el peón, las negras podrán ganar un par de tiempos para organizar un adecuado esquema defensivo en el flanco de rey y activar, en consecuencia, algunas piezas. Si las blancas deciden olvidarse del peón, las negras pueden seguir con ...f5. Veamos brevemente las alternativas:

a) 19...a6?? permite un mate forzado, con 20. ♖g6+ hxg6 21. ♜f3.

b) 19... ♖b6!? es una interesante alternativa. Por ejemplo: 20. ♜e4 exf4! 21. ♙xf4 ♜e8! 22. ♙e3, con compensación suficiente por el peón, pero probablemente no más que eso.

20. ♜xe4 ♖d6

El primer beneficio del sacrificio de peón.

Las negras fuerzan el cambio de una de las piezas activas blancas por una de las piezas antes defensivas.

21. ♖xd6 ♗xd6 22. ♖f5 ♖e8!

Ahora se gana un tiempo, de paso que se evacua la casilla "f8" para el alfil. Es interesante ver cómo de pronto las blancas comienzan a perder su filo agresivo y su juego se vuelve mucho más tímido. Este rasgo es muy común a todos los niveles. Si un bando ha controlado la iniciativa y luego la pierde, este bando a menudo juega con menos agudeza y con jugadas menos precisas que antes.

23. ♗f3?!

Sorprendidas por el cambio de la dinámica, las blancas siguen el camino familiar, dejando a un lado la agresividad inicial. Lo correcto es 23. ♗d5 ♗f8 24. ♖fe1, con ventaja blanca. Ahora las negras no tienen ningún problema.

23... ♗f8 24. b4 ♖c7 25. ♖d4?!

Otra decisión cuestionable. ¿Por qué proponer el cambio de un caballo bien situado por otro que no plantea ningún problema a las blancas? En mi opinión, las blancas deberían haber tratado de reforzar su posición, por ejemplo con 25. ♖fe1.

25... ♖xd4 26. ♗xd4 a6 27. ♖ae1 ♖ed8 28. ♖e4 b6!

Las negras se van apoderando gradualmente de la iniciativa, y al crear un peón pasado en la columna "a", pronto darán a las blancas un motivo por el que preocuparse.

29. ♖e3 a5 30. bxa5 bxa5 31. ♖b1?!

Las blancas están jugando conforme a los deseos de las negras. Es preciso crear contrajuego propio. 31. ♖h3!? h6 32. ♗g6 sería dar un paso en la dirección correcta, y en tal caso la partida no estaría decidida.

31... ♖ab8 32. ♖xb8 ♖xb8 33. g4?!

Poco peligroso y demasiado tarde. Ahora este avance sólo sirve para debilitar la posición blanca.

33... ♗d7 34. ♖e6 ♖xe6 35. ♖xe6 ♖a8 36. c4 a4 37. c5 a3 38. c6 a2

También se podía considerar 38... ♗g8!?, pero con ambos jugadores en apuros de tiempo, una de las medidas más efectivas es avanzar un peón.

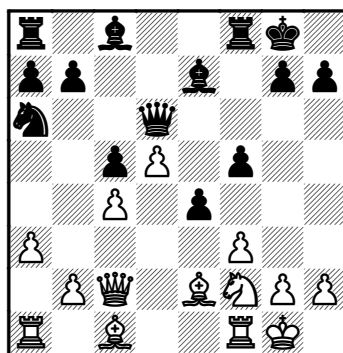
39. ♖e1??

Este burdo error pone fin al juego. 39. ♗g2! ♗c5 40. ♗a1 habría prolongado la lucha.

39... ♗c5 40. ♗xc5 a1 ♖

Las blancas se rindieron.

Obviamente, es importante reconocer el hecho de que su oponente lleva la iniciativa, si quiere hacer algo al respecto, y cuanto antes lo comprenda, mejores posibilidades tendrá de actuar. Esto puede parecer elemental, pero ante el tablero suceden cosas a las que posteriormente nos resulta difícil encontrarles sentido. En el ejemplo siguiente, Anand percibe el cambio de tono en la partida e inmediatamente lo contrarresta.



Anand – Shirov

Campeonato Mundial FIDE

Moscú 2001

18... ♗f6?!

La natural 18... exf3 19. ♗xf3 dejaría al negro algo peor, de modo que deciden intentar sus posibilidades con un sacrificio de peón.

19. fxe4 ♗e5

Un detalle importante. Antes de situar el alfil en "d4", las negras provocan un nuevo debilitamiento de las casillas negras en el campo blanco.

20. h3 ♗d4

El alfil es un monstruo, y a menos que las blancas hagan algo drástico –y rápido– tendrán un problema importante en las casillas negras. Por ejemplo: 21. ♗h1?! ♖g3 es cualquier cosa menos agradable. Anand indica en *Informator* la siguiente línea: 22. ♖d3 fxe4

23.♖xf8+ ♔xf8 24.♙f4 exd3 25.♙xd3 ♗xf4!
 26.♖f1 ♗xf1+ 27.♙xf1 g6, con una pequeña
 ventaja de las ngras. La alternativa 21.exf5?
 ♙xf5 es muy buena para las negras.

21.e5! ♗xe5 22.♔h1 ♙d7

Stohl califica de dudosa a esta jugada, mientras que Anand pasa de puntillas sobre ella, sin comentarla. Tiendo a estar de acuerdo con Anand, y me parece que la línea indicada por Stohl no aporta una respuesta clara en cuanto a por qué 22...f4!? es mejor que la continuación de la partida: 23.♔d3 ♙f5 24.♔xe5 ♙xc2 25.♙d3 ♙xe5 26.♙xc2 ♔c7, "desprovista de perspectivas (para las negras), aunque la ventaja blanca sigue siendo mínima." A pesar de la falta relativa de asignaciones activas a la pareja de alfiles, sigue siendo un factor a largo plazo que debe acreditarse a las blancas y lo mismo puede decirse del peón pasado "d". Después de 27.♙d2!? ♖ae8 28.♖ae1, las blancas disfrutaban claramente de las mejores posibilidades.

23.♔d3 ♙a4?

Esto, sin embargo, es un claro error. El alfil blanco de casillas claras es una pieza débil, y las blancas necesitarían una considerable inversión de tiempo para poder asignarle una función útil. Su contrapartida negra aún no ha tomado parte en la acción, pero gastar tiempo en cambiar estos dos alfiles tiene poco sentido. Stohl sugiere hacer 23...♗f6 24.♙f4 ♖ae8 25.♖ae1 como una mejor forma de proceder para las negras, aunque sigue pensando que las blancas están mejor, debido a que el caballo negro de "a6" está fuera de juego.

24.♗xa4 ♗xe2 25.♖f3!

Una decisión sencilla y sólida, que impide a las negras generar ningún contrajuego real.

25...♖ae8

Stohl critica esta jugada, pero es difícil sugerir nada mejor. Las alternativas son:

a) 25...b5? 26.cxb5! ♔b4 (26...♔c7 27.♙f4 ♔xd5 28.♗c4 ♗e4 29.♖e1 ♙e3 30.♗a2! +- Stohl) 27.axb4 c4 28.d6 cxd3 29.♗b3+ ♔h8 30.♗xd3 (Stohl) y las blancas ganan.

b) 25...♔c7 26.♙f4 ± (Stohl).

c) 25...♗e8 26.♗b3 ± (Stohl).

26.♙f4 h6

Esta jugada es conforme a una vieja regla

de oro: si te encuentras en posición inferior, trata de alterar el equilibrio material de alguna forma. Otra opción es 26...♖f6, pero, tal y como analizó Stohl, el blanco responde al contrajuego negro con 27.♔h2! ♖g6 28.♙g3.

27.♙d6!

La tentativa de ganar la dama contraria con 27.♖e1? permite al negro un innecesario contrajuego: 27...♗xe1+ 28.♔xe1 ♖xe1+ 29.♔h2 g5, y las negras siguen estando en la partida.

27...♖f6 28.♔f4 ♗e4 29.♔e6 ♖xe6!?

Las negras tienen que hacer algo respecto a la torre colgada de "e8", y 29...♖a8 30.♗b5 no es una opción. En cualquier caso, esto es lo que Shirov tenía in mente cuando jugó 26...h6, tratando de mover un poco el cotarro.

30.dxe6 ♗xe6

30...♖xe6 no parece ofrecer a las negras ninguna esperanza: 31.♙g3 ♙xb2 32.♖e1 ♗c6 (o bien 32...♗xe1+ 33.♙xe1 ♖xe1+ 34.♔h2 ♙e5+ 35.g3 +-) 33.♗xc6 ♖xc6 34.♖xf5 ♖b6 35.♖e8+ ♔h7 36.♖a8 (Stohl) y el final está cómodamente ganado para las blancas.

31.♙g3 ♙xb2 32.♖e1 ♗f7 33.♙h4!

En lugar de tratar de ganar un peón con 33.♖e8+ ♔h7 34.♖a8, dejando descolocada la torre en "a7", Anand prefiere mantener sus piezas activas y coordinadas.

33...♖e6

Aunque necesitan crear contrajuego, las negras no deben optar por 33...g5?, debido a 34.♖fe3! y su rey se convierte en objetivo. Por ejemplo: 34...♗g6 35.♖e8+ ♔h7 36.♗d7+ ♖f7 37.♖1e7 ♖g7 38.♖xg7+ ♙xg7 39.♙e1 g4 40.♙c3, y las blancas ganan.

34.♖xe6 ♗xe6 35.♗c2 ♙d4 36.♗xf5!?

Con calidad de ventaja, Anand propone el cambio de damas, consciente de que si las negras deciden declinar la propuesta, y toman el peón de "c4", el rey negro tendrá que defenderse por sí solo del ataque de dama, torre y alfil enemigos.

36...♗xc4?!

De todos modos, Shirov recoge el guante, ya que 36...♗xf5 37.♖xf5 ♔b8 38.♙f2!? es una posición fácilmente ganada para un jugador del calibre de Anand.

37.♔h2!

No hay necesidad de que las blancas per-

mitan ningún tipo de jaques desagradables en la primera fila.

37...♖e2

O 37...♖c1 38.♗e6+ ♔h7 39.♗e4+ ♔g8 40.♙e7 ♗g1+ 41.♔g3, y las negras no tienen un modo satisfactorio de impedir 42.♗f8++.

38.♙g3!

Las blancas disponen un sólido escudo para su rey, impidiendo, al mismo tiempo, que el caballo de "a6" se reincorpore al juego.

38...♗d1 39.♗f1 ♖b3 40.♗e4

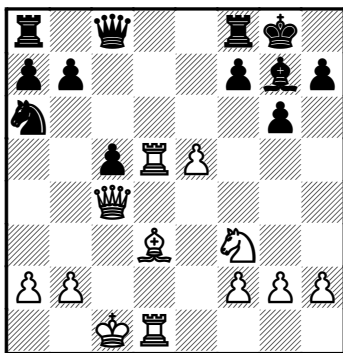
Anand indica aquí 40.♗c8+ ♔h7 41.♗f8 ♖b1 42.♗h8+ ♔g6 43.♗e8+ como la continuación más precisa. En cualquier caso, las negras están perdidas.

40...♗b5 41.♗e6+ ♔h7 42.♗f5+ ♔g8 43.♗c8+ ♔h7 44.♗f8

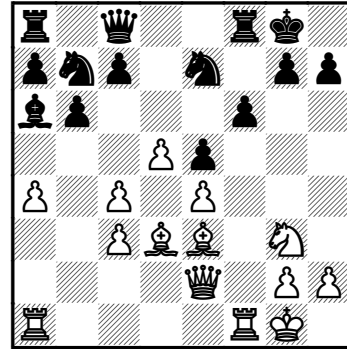
Las negras se rindieron.

Además de resolver los ejercicios próximos, analice partidas suyas y trate de determinar en qué fase de la partida llevaba usted la iniciativa y cuándo fue controlada por su rival, y qué podrían haber hecho usted y su oponente para ejercer la iniciativa y, en su caso, cómo contrarrestarla. Es de especial importancia que realice este examen en partidas perdidas, porque tendemos a aprender más de nuestros propios errores que de los de los demás.

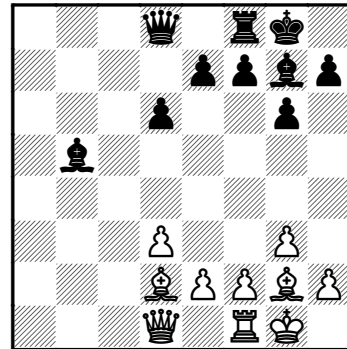
Ejercicios



2.1 El blanco tiene una posición muy activa y todas sus piezas están desarrolladas, mientras que la posición negra es muy sólida. ¿Cómo debe continuar el negro?



2.2 Las blancas tienen algo más de espacio y las negras mejor estructura de peones. ¿cómo pueden hacerse las blancas con la iniciativa?



2.3 En esta posición casi simétrica, ¿cómo deben las blancas tratar de apoderarse de la iniciativa?