

Partida nº 126

Gari Kasparov – Francisco Vallejo

Linares 2004

Gambito de Dama Rehusado, Defensa Semi-Eslava (D45)

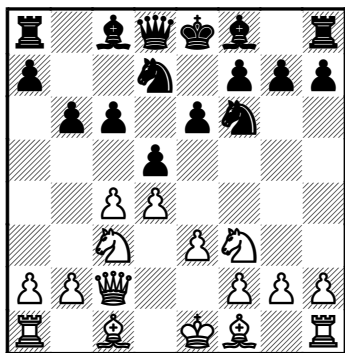
Linares 2004 fue un torneo de oportunidades perdidas para Kasparov, que dejó escapar varias prometedoras posiciones. Esta partida fue su única victoria.

- | | | |
|----|-----|-----|
| 1. | d4 | d5 |
| 2. | c4 | c6 |
| 3. | ♟f3 | ♞f6 |
| 4. | ♞c3 | e6 |
| 5. | e3 | ... |

Kasparov se abstiene de su habitual 5.♟g5. Después de 5...h6 6.♞h4 dxc4 7.e4 g5 8.♟g3 b5 9.♞e2 ♞b7 10.h4 g4 11.♞e5, probablemente hubiera tenido que enfrentarse a la invención del propio Vallejo, 11...♞g8!?

Para más detalles acerca de esta aguda variante, véase la partida Kasparov – Dreev, Campeonato de Rusia (Moscú) 2004 (nº 127). Las intenciones blancas son diferentes, pero no menos agresivas.

- | | | |
|----|-----|------|
| 5. | ... | ♞bd7 |
| 6. | ♞c2 | b6!? |



Ahora es Vallejo quien elude un intenso duelo teórico. Después de la jugada principal, 6...♞d6, Kasparov, en sus matches recientes contra computadoras, había tenido éxito con la ambiciosa 7.g4!?. Aunque esta compleja línea

está muy lejos de nuestra noción típica acerca de la estrategia anticomputadora, consiguió demostrar que las máquinas siguen teniendo problemas incluso en posiciones dinámicas. La textual es sólida, pero algo pasiva, pues las negras renuncian a la idea Merano (...dxc4, seguido de ...b5). Es relativamente rara, pero Kasparov sin duda estaba preparado, porque Vallejo la había jugado dos rondas antes.

- | | | |
|----|-----|-----|
| 7. | ♞d3 | ... |
|----|-----|-----|

La elección de Kasparov, en partidas anteriores, era la un tanto inocua 7.cxd5 exd5 (el comentario siguiente indica que Vallejo podría haber preferido la simétrica 7...cxd5 8.♞b5 ♞b4+ 9.♞d2 ♞xd2+ 10.♞xd2 0-0 11.♞c1, con sólo una ligera ventaja blanca; sin embargo, a Kasparov no le importaba jugar una posición técnica así contra un programa de ordenador) 8.♞d3 ♞e7 (es más flexible 8...♞b7) 9.♞d2, y después de 9...0-0?! (esto es, realmente, enrocar cayendo voluntariamente en el ataque contrario; 9...♞b7 sigue siendo la jugada correcta), el avance de flanco, 10.g4!, resultó mucho más efectivo que en la 7ª jugada de la nota anterior. En la partida Kasparov – *Deep Junior*, Nueva York 2003 (3ª partida), las blancas lograron un fuerte ataque ya en plena apertura, aunque la máquina acabó ganando la partida en última instancia. Contra un oponente humano, Kasparov prefiere mantener la tensión central. Otra alternativa a la textual es la inmediata 7.b3. Las blancas no quieren perder un tiempo con su alfil, tras la eventual ...dxc4, pero, por otra parte, después de 7...♞b7 8.♞b2, las negras pueden desarrollar su alfil de forma más activa, 8...♞d6!?. Las posiciones resultantes tras 9.♞d3 0-0 10.0-0 también pueden producirse a partir de las líneas con 6...♞d6 7.b3, y se consideran satisfactorias para las negras.

- | | | |
|----|-----|-----|
| 7. | ... | ♞b7 |
|----|-----|-----|

8. 0-0 ...

8.cxd5 cxd5 9.♖e5 a6 10.0-0 b5 11.f4 11...♙d6 12.♙d2 ♜c8 13.♞b3 0-0 condujo a la igualdad en la partida Radjabov – Vallejo, Linares 2004. Es natural que Kasparov tenga mayores ambiciones y elija la jugada principal y más popular.

8. ... ♙e7

En el comentario a la séptima jugada, mencionamos la opción 8...♙d6, pero aquí no es tan adecuada, pues las negras pueden responder 9.e4! Tras 9...dxe4 10.♗xe4 ♗xe4 11.♙xe4, las blancas están mejor. La natural 11...♗f6 se contesta con 12.♙g5, con ideas como ♗e5 y ♞a4, que forzarán ciertas concesiones posicionales por parte de las negras.

Kasparov menciona 8...dxc4!? 9.♙xc4 c5, y menos de un mes más tarde puso en práctica su propia sugerencia. Después de 10.♞e2 (10.♞d1!? es más ambicioso, pero no deja de tener sus riesgos) 10...a6 11.a4 (11.♞d1 b5 12.♙b3 traspone a una línea inofensiva del Gambito de Dama Aceptado, mencionada en los comentarios a la partida nº 98) 11...♙d6 12.♞d1 0-0 13.d5 exd5 14.♗xd5 ♗xd5 15.♙xd5 ♙xd5 16.♞xd5 ♗f6 17.♞d1 ♗e4!, el negro consiguió la absoluta igualdad, J. Timman – Kasparov, Reykjavik (rápidas) 2004.

9. b3 ...

Ahora, después de 9.e4 dxe4 10.♗xe4, las negras resuelven sus problemas de apertura con el avance liberador 10...c5.

9. ... ♜c8

Con el rey negro aún en el centro, jugar 9...dxc4?! 10.bxc4 c5 provoca el prometedor sacrificio de peón 11.d5! Tras 11...exd5 12.cxd5 ♗xd5 13.♗xd5 ♙xd5 14.♞d1 ♞c7 15.♙b2 ♙c6 16.♙e4 ♙f6, en la partida Zviagintsev – Dreev, Campeonato de Rusia (Elistá) 1997, las blancas debían haber jugado 17.♗d4!, con una fuerte iniciativa. Sin embargo, si las negras no quieren jugar la inmediata 9...0-0, un esquema más apropiado es 9...♞c7 10.♙b2 ♞d8. Aquí, la torre está mejor situada para abrir el centro, sea cual sea el bando que inicie tal apertura (bien las blancas, con e4, bien las negras con ...dxc4). La textual es menos efectiva, pues las negras no pueden

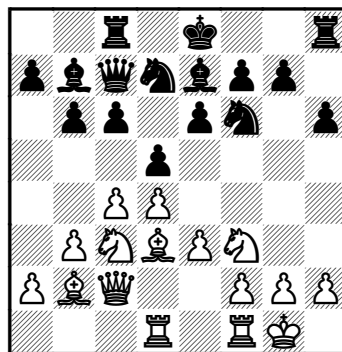
explotar tácticamente la posición de su torre en la misma columna que la dama blanca.

10. ♙b2 ♞c7

Vallejo no quiere comprometerse prematuramente e impide un posible ♗e5, preparándose para abrir la posición. Lanzarse con 10...c5 no es lo ideal. Tras 11.cxd5 exd5 (11...cxd4? 12.dxe6! dxc3 13.exd7+ ♗xd7 14.♙xc3 ♙b4 15.♙c4 ♙xf3 16.gxf3 ♙xc3 17.♞xc3 ♞g5+ 18.♗h1 b5 no gana pieza, debido a 19.♞a5!; en la partida Kramnik – Ivanchuk, Dortmund 1997, las negras se disgustaron tanto que se rindieron de inmediato; después de 11...♗xd5 12.♗xd5 cxd4 13.♞e2 ♙xd5 14.♗xd4 0-0, las blancas subrayan los inconvenientes de la 9ª jugada negra con 15.♙a6 y logran un fuerte tirón) 12.♙f5, las blancas están mejor, pues los peones centrales negros están presionados.

11. ♞ad1 h6

Otra jugada profiláctica, en espíritu similar a 10...♞c7. El peón de "h7" podría ser atacado pronto. Tras 11...0-0, las negras tendrían que afrontar tanto 12.e4 como 12.♗e5!?



12. e4!? ...

Kasparov considera que ha efectuado todas las jugadas útiles de desarrollo y que ha llegado el momento de actuar. La textual es una novedad lógica, pero incluso después de 12.♞e2 0-0 13.♗e5, las blancas quedaron ligeramente mejor, Zviagintsev – Kaidanov, Groninga (FIDE, eliminatorio) 1997.

**12. ... dxe4
13. ♗xe4 0-0**

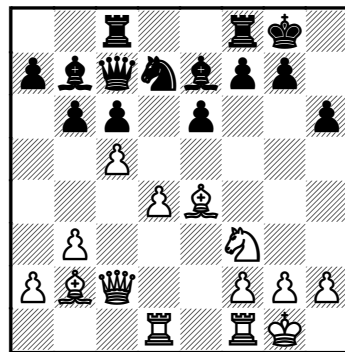
Una vez abierto el centro, el negro no

puede seguir postergando el enroque. 13...c5? permite la fuerte 14.d5! exd5 15.♘xf6+ ♕xf6 (no es mejor 15...♘xf6, debido a 16.♙e5) 16.♗fe1+, y todo el ejército blanco está listo para tomar parte en el ataque. 13...♗xe4 14.♙xe4 0-0 (14...♘f6 15.♙d3 0-0 16.c5 también es favorable a las blancas) evita la posibilidad de la nota siguiente, pero con 15.♗e2 las blancas están mejor. Una posible línea es 15...♘f6 16.♙c2 c5?! 17.d5! exd5 18.♗fe1 ♙d8 19.cxd5, con idea de que si 19...♘xd5?, 20.♗xd5! ♙xd5 21.♗d3, y las blancas ganan.

14. c5 ...

Un tema típico, también conocido en la Catalana Cerrada: las blancas impiden el avance liberador ...c5. Una vez limitado el alfil de "b7", normalmente pueden explotar su ventaja de espacio poniendo sus miras en el rey negro. A diferencia de la Catalana, aquí el alfil de casillas blancas juega un papel mucho más importante en el inminente ataque, de modo que las blancas incluso pueden sacrificar un peón con la textual. Por otra parte, 14.c5 también tiene sus inconvenientes, siendo uno de ellos que restringe al propio alfil de "b2". Kasparov explicó que había otra razón por la que realizó el avance 14.c5, que se mencionará en el comentario siguiente. Posiblemente sólo luego, cuando comentó esta partida, reveló la base de datos que esta posición se había producido ya, con otro orden de jugadas, en la insustancial partida Legky-Vincent, Besançon 1998, en la que las blancas prefirieron la interesante 14.♘c3!?. Esta jugada evita cambios e inicia un plan diferente (en las notas anteriores, entre las jugadas 9 y 13, hemos visto que las blancas normalmente se hacen con la iniciativa si, tras 14...c5, pueden jugar en buenas condiciones 15.d5! Esto también es aplicable aquí, y aunque el rey negro está enrocado, en "g8" percibe la presión de los desatados alfiles blancos. El análisis de Kasparov sigue con 15...exd5 16.♘xd5 ♘xd5 17.cxd5 ♗d6 18.♘d2!?, y el blanco está mejor. Una posible línea, no forzada, es 18...♙xd5 19.♘c4 ♗c6 20.♘e3 ♙e6 21.♙h7+ ♖h8 22.♘f5 ♙xf5 23.♙xf5 ♗cd8 (23...♗c7 24.♙e4 ♗e6 25.♗fe1 es similar) 24.♗e2 (o 24.♗fe1). La iniciativa blanca vale más que un peón.

14. ... ♗xe4
15. ♙xe4 ...



15. ... a5?!

Las negras impiden la restrictiva b4, pero la textual es demasiado lenta y permite a las blancas activar una fuerte presión posicional. Alternativas:

1) Aceptar el sacrificio de peón es jugar con fuego, pues libera al alfil de "b2", en circunstancias aún más peligrosas que en la nota anterior. Después de 15...bxc5, Kasparov pensaba jugar 16.dxc5 ♘xc5 17.♙e5! (17.♙h7+ ♖h8 18.♘e5 es tentador, pero las negras pueden impedir la principal amenaza, b4, con 18...a5!, y después de 19.♗fe1 ♗cd8, el blanco no tiene nada concreto) 17...♗b6 18.♙h7+ (Lutz recomienda la más contenida 18.♙d4!? ♗b4 19.♙h7+ ♖h8 20.♙c3 ♗b5 21.♘e5, la dama negra está mal situada y las blancas tienen una amenazadora iniciativa) 18...♖h8 19.b4!? Este sacrificio atrae la dama a una casilla expuesta y desvía el caballo negro. Aunque después de 19...♘a6 (19...♗xb4?! 20.♗d4 ♗a5 21.♗g4, y las blancas ganan material con un persistente ataque, pues 21...♙f6? pierde por 22.♙xf6 gxf6 23.♗h4, seguido de ♗c1) 20.♗d7 ♗ce8!? (20...♘xb4?! es más flojo, debido a 21.♗e4), las blancas no parecen tener una victoria forzada, pero la posición negra es precaria.

2) Sin embargo, hay una forma sensible de evitar tales aventuras. Nos hemos referido ya al importante papel del alfil de "e4", en comparación con la pasividad de su homónimo de "b7", de modo que las negras deberán

resolver este problema. 15...♔a6! 16.♖fe1 ♘f6
 iguala, pues conduce a cambios que dejan a
 las blancas con el pasivo alfil de "b2". Kasparov
 indica la no forzada, pero atractiva línea
 que sigue: 17.♗e5 ♘xe4 18.♗xe4 ♖fd8
 19.♗xf7 ♗xf7 20.♗xe6+ ♗f8 21.d5 (es muy
 lento 21.♖e3, debido a 21...♗d7) 21...♗xd5
 22.♗xd5 cxd5 23.♔a3! (23.♖e3? ♗xc5, y las
 negras se consolidan, gracias a la debilidad de
 la primera fila) 23...♗xc5 24.♖e3 ♔e2!
 25.♗xc5+ ♗xc5 26.♖xe2 ♗c6, con un final
 equilibrado.

16. ♖fe1 ...

Kasparov quita hierro a ...♔a6, pues ahora
 esta jugada no gana un tiempo.

16. ... ♖fd8

Vallejo no pudo reunir el coraje suficiente
 para jugar 16...bxc5 17.dxc5 ♘xc5, y con
 razón, pues las blancas disponían de la manio-
 bra mencionada en la nota a la 15ª jugada:
 18.♔e5 ♗b6 19.♔d4 ♗b4 (el caballo blanco se
 dirige a "e5", y 19...♖fd8 20.♔h7+ ♗f8
 21.♗c3 fuerza concesiones materiales o posi-
 cionales de las negras) 20.♔c3 ♗b5 21.♔h7+
 ♗h8 22.♗e5 les da excelentes posibilidades
 de ataque con una mínima inversión de
 material. La textual es más segura y mejor.

17. ♔h7+ ♗h8

18. ♔d3 ...

Una inteligente maniobra multiusos, que
 descoloca al rey negro y abre la columna "e"
 para futuras acciones. Por último, y no lo me-
 nos importante, esta jugada impide ...♔a6.

18. ... ♗g8?!

Vallejo decide resolver primero el pro-
 blema de su rey, pero esta jugada entra de lle-
 no en los planes de Kasparov. Era la última
 posibilidad de las negras de tomar el peón y,
 suceda lo que suceda, debían haberlo hecho:
 18...bxc5, pasando a las blancas la tarea de
 pensar al respecto. El análisis de Kasparov
 revela que habría jugado la continuación más
 ambiciosa y directa, 19.dxc5 (19.♗e5!? ♘xe5
 20.dxe5 también merece consideración; ahora
 las negras deberían devolver rápidamente el
 peón con 20...c4, seguido de ...c5, aunque las
 blancas conservan una sólida ventaja; otra in-
 teresante alternativa es 19.♔a3!?) 19...♗xc5

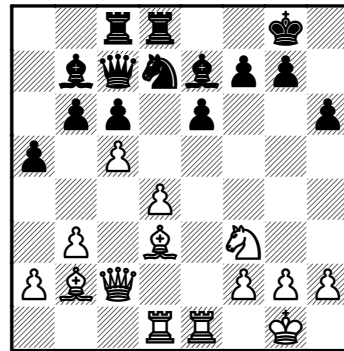
20.♗e5, pero aquí las negras pueden jugar
 20...♔d6! (20...♗xd3? falla, por el sacrificio
 de pieza 21.♗xf7+! ♗g8 22.♗xh6+ gxh6
 23.♗xd3, y las piezas negras están demasiado
 alejadas para ayudar a su amenazado rey).
 Tras 21.♗f1 ♗a6 22.a3 c5 23.♔c4, las blancas
 tienen presión y una compensación indis-
 cutible, pero todavía nada decisivo a la vista.

19. ♔h7+ ♗h8

20. ♔d3 ...

Como en la partida nº 89 (jugada 17), una
 doble repetición permite a Kasparov acercarse
 al control de tiempo, quien asume, correc-
 tamente, que las negras no tomarán ahora en
 "c5", puesto que, dos jugadas atrás, habían
 descartado la captura.

20. ... ♗g8

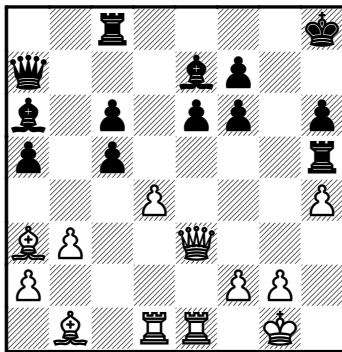


Las negras evacuan la casilla "g8" para la torre, pero su posición sigue siendo desesperada, pues la mayoría de sus efectivos están alejados del flanco de rey. La única esperanza de Vallejo es el caos de los apuros de tiempo.

29. ♖e2 ...

Kasparov dirige su dama hacia el escenario principal, pero también era bueno 29. ♕xc5 ♕xc5 30.dxc5. Las principales amenazas son ♖b2 y ♝d7, y si ahora 30... ♖xc5, las blancas pueden seguir con 31. ♖d2 ♝h5 32. ♖d7, con decisivo ataque doble a "f7" y "b7".

29. ... ♕a6
30. ♖e3 ♝h5



31. ♕xc5! ...

Una jugada importante. Las blancas cambian su última pieza inactiva por la principal pieza defensora.

31. ... ♕xc5

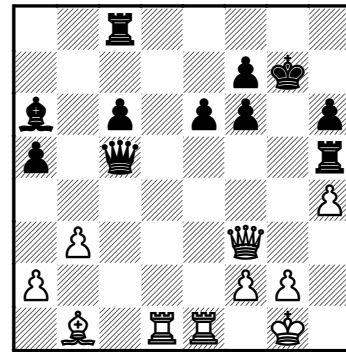
Esto abre la columna "d" para la invasión decisiva de la torre blanca, pero no es mejor 31... ♖c7. Después de 32. ♕xe7 ♖xe7 33. ♖e4 f5 (33... ♝f5? pierde, por 34. ♖xf5, de modo que las negras están obligadas a dejar cortada su torre) 34. ♖e5+ ♔g8 35. ♝e3 ♖f8 (si 35... ♝xh4, 36. ♕xf5 ♝h5 37. ♕h7+, y las blancas ganan; 35... f4 36. ♖xh5 fxe3 37. ♖xh6 exf2+ 38. ♔xf2 f6 39. ♝e1 también es desesperado para las negras) 36. ♝h3!, las negras no pueden jugar 36... ♔h7, debido a 37.g4 y, si esto no sirve, no tienen una defensa apropiada

contra 37. ♖g3+ ♖g7 38. ♖f3, atrapando la torre vagabunda.

32. dxc5 ♖xc5

Después de 32... ♖e7 33. ♖e4 f5 34. ♖e5+ ♔g8, lo más sencillo es 35.g3, y las negras no pueden liberar su torre de "h5" sin pérdidas. Por ejemplo: 35... ♖f8 36. ♝d7 ♖g7 37. ♕c2, seguido de ♕d1.

33. ♖f3 ♔g7



34. ♖g4+ ...

Kasparov se estaba quedando sin tiempo, pues de no ser así, sin duda habría preferido la enérgica 34. ♝xe6! El peón de "f6" es indefendible, ya que si 34... fxe6, 35. ♝d7+, y las blancas dan mate.

34. ... ♔h8

En caso de 34... ♔f8, con 35. ♝c1 ♖d5 36. ♕e4, las blancas ganan material.

35. ♝d7 ♝g8

35... ♝f8 36. ♖f3 es similar a la partida, mientras que 35... ♖b4 se contesta con 36. ♝e4 ♖c5 (36... ♖b5 37. ♕d3) 37. ♝c4 ♕xc4 38. ♝xf7, y las blancas ganan.

36. ♖f3 ...

El peón de "f6" cae, y con él toda la posición negra.

36. ... ♝e5

Una clara señal de que también Vallejo estaba apurado de tiempo...

37. ♖xf6+

Las negras se rindieron.